

Manual Do Usuário



Carregadores de Baterias CBAS-450/110 ou 220 C/ auxiliar de partida

Carregadores CBAS-450/1 ou CBAS-450/2

Os carregadores de baterias **CBAS-450/1 e 2** são carregadores de design moderno, leve e com baixo consumo.

O aparelho é usado para carregar bateria de veículo e dar partida no motor, com a escolha do tipo de carga da bateria baseado nos parâmetros do mesmo e selecionar a voltagem entre 12/24V.

Com características temos:

- Equipamento com proteção termal.
- Fusível de proteção.
- Visualização por amperímetro.
- Seletor de bateria/Start auxiliar.
- Borne de seleção 12V/24V
- Seletor de carga (Min/Máx).

a) Conteúdo.

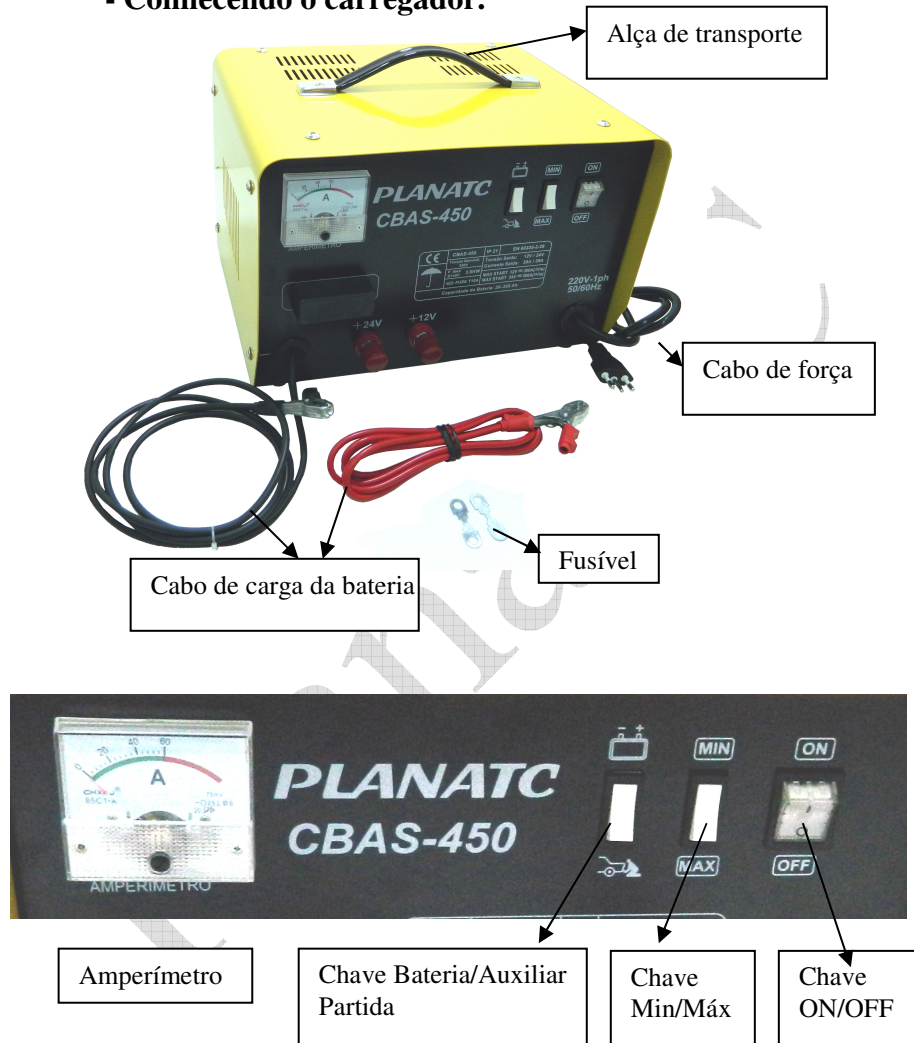
- Equipamento **CBAS-450/110 ou 220V.**
- 2 Fusíveis 2x50.
- 1 Garra Vermelha
- Manual.

b) Características:

| Descrição | CBAS-450/1 | CBAS-450/2 |
|-------------------------------------|-------------|-------------|
| Tensão Alimentação | 110 VAC | 220 VAC |
| Frequência | 50/60Hz | 50/60 Hz |
| Potência de entrada | 1000 W | 1000 W |
| Fusível de proteção | 2x50 | 2x50 |
| Tensão de carga | 12/24 Vdc | 12/24 Vdc |
| Corrente de carga | 30A | 30A |
| Capacid. referência AH15H (Min/Máx) | 20 – 350ah | 20 – 350ah |
| P.Máx Start | 3,6KW | 3,6KW |
| Máx Start 12V | 300 A | 300 A |
| Máx Start 24V | 300 A | 300 A |
| Peso | 10 Kg | 10 Kg |
| Dimensão (mm) | 330x280x245 | 330x280x245 |

c) Utilizando o equipamento:

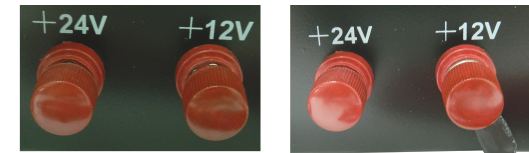
- Conhecendo o carregador.



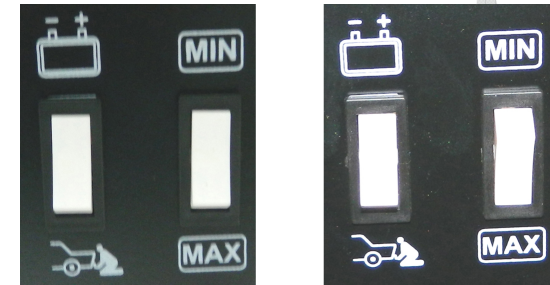
Preparação para o uso.

- Conecte o cabo de força (110 ou 220 – ver modelo).
- Selecione a tensão da bateria 12/ 24V, conectando o cabo da bateria (vermelho) no borne desejado.

- Não carregue bateria em curto, verifique antes o estado do mesmo.



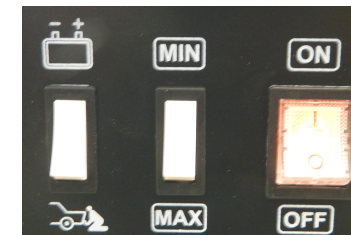
- Selecione Bateria e a carga Min/Máx.



- Conecte a garra preta no pólo negativo da bateria e a garra vermelha no pólo positivo da bateria.

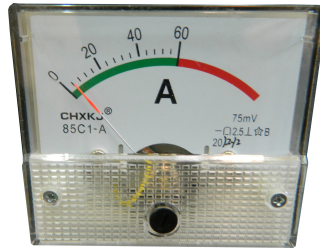


- Ligue o carregador na chave ON/OFF.

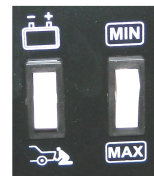


- Temos no amperímetro a corrente.

Carga “Min.”



Carga “Máx.”



Nota: - Inicialmente efetuar a carga em min, caso seja necessário mudar para máx.

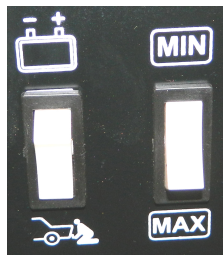
- Quando utilizar uma bateria 12V, verifique se não há disfunções em sua operação

- Este produto apenas produz carga se a voltagem da bateria não estiver abaixo de 4V.

- A corrente no decorrer da carga tende a diminuir (bateria em carga).

Função Auxiliar de partida.

***Somente para bateria de 12V.**



- Para está função, devemos ter a bateria conectada ao veículo.

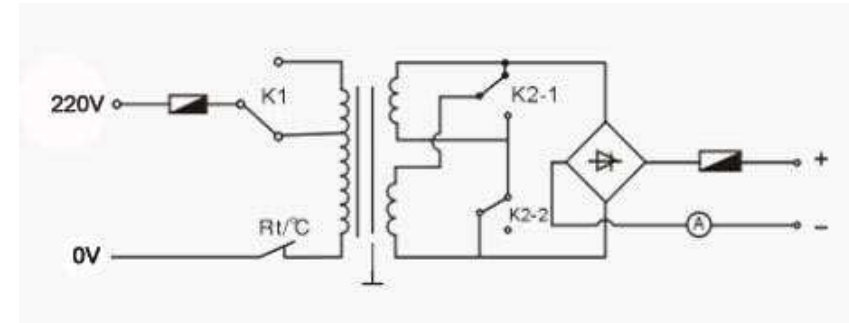
- Deixe carregar por aproximadamente 15 minutos.

- Dê a partida no veículo.

- Caso necessário, repita os itens anteriores.

- Não use a função Start sem a bateria no veículo.

d. O circuito elétrico.



e. Requisitos de segurança

- Nunca substitua um fusível ao fazer manutenção. Danos mecânicos não são permitidos no cordão de isolamento e nos terminais de saída, assim como tratá-los quimicamente.
- Todos os cabos devem obedecer os regulamentos e os padrões, assim como as instruções para a prevenção de danos.
- Tenha certeza que o auxiliar de partida (Start) e o carregador estejam aterrados apropriadamente.
- Não carregue baterias em ambientes com umidade muito alta.
- Não use cabos desgastados ou danificados. Sempre cheque os terminais, carregador e cabos de força e tenha certeza que o isolamento não esteja danificado.
- Se os cabos forem sobreaquecidos, pare de carregar para prevenir deterioração do isolamento.
- Após o uso, cuidadosamente remova o terminal e deixe-o entrar em contato com partes aterradas.
- Não faça manutenção com o carregador ligado.
- Os carregadores devem ter a manutenção feita por profissionais qualificados.
- O carregador com auxiliar de partida (Start) deve apenas ser utilizado para carregar a bateria e para dar a ignição no motor e não

para outros fins. O usuário do carregador deve obedecer todas as instruções de segurança.

- Não é recomendado o uso por pessoas (inclusive crianças) com redução física, sensorial ou mental, além de pessoas com falta de experiência e de conhecimento.

f. Prevenção de fogo e explosões.

- Não faça carga em lugares em que pode haver suspeita de vazamentos de gás natural ou outros gases explosivos ou perto de materiais inflamáveis.
- Não use o carregador em local de remoção de óleo.

g. Local de instalação.

- Os furos de ventilação do carregador não devem ser bloqueados.
- Evite instalar a unidade onde haja muito sol.
- Instale a unidade numa superfície limpa, seca e plana.
- Instale a unidade num local seco, para evitar choque elétrico.
- Carregue as baterias em áreas bem ventiladas.

h. Manutenção

- Não inverta a polaridade para evitar curto circuito.
- Após o uso ou encontrando os equipamentos em temperaturas baixas (abaixo 5°C) não ligue a unidade por 2 horas depois de levá-la a um lugar quente.
- Desligue a unidade da tomada de força antes da manutenção.
- Não use diretamente fluxo de ar nos componentes elétricos para evitar danificá-los.
- Sempre procure por cabos desgastados e conexões mal feitas que possam causar sobreaquecimento.
- É recomendado a inspeção completa uma vez por ano.

Atenção:

- **Quando o amperímetro subir muito alto, verifique se a bateria não está em curto, pois não é uma característica de uma bateria.**

Certificado de Garantia.

CBAS-450

Nº

Oferecemos garantia de fábrica contra defeitos de fabricação, e assistência técnica permanente em maior parte do Brasil. A Planatc arcará com os custos do conserto em garantia desde que o produto seja enviado a uma assistência técnica autorizada, sendo os custos de transporte responsabilidade do consumidor, de acordo com os termos da garantia.

Perderão todo e qualquer direito à garantia os produtos que:

- O defeito apresentado for ocasionado pelo uso indevido ou em desacordo com o seu manual de instruções;
- O produto for alterado, violado ou consertado por pessoa não autorizada;
- O aparelho for conectado a fonte de energia (rede elétrica, baterias, pilhas, etc) de características diferentes da recomendada e/ou não forem observadas as especificações e recomendações deste manual;
- Manuseio/Uso indevido do equipamento;
- Choques mecânicos (quedas ou impacto), contato com solventes ou umidade extrema;
- Conexões, reguladores de pressão, manômetro, mangueiras engates danificados;
- Presença de líquido nas placas. O produto sofrer com a umidade, maresia, aquecimento excessivo, ou aqueles causados por agentes da natureza e acidentes.
- O número de série adulterado ou rasurado.

Caso ocorram dificuldades em solicitações e realizações de garantia ou necessidade de contato com o suporte técnico, favor contatar-nos através dos telefones abaixo:

- Suporte Direto na fábrica (Garantia / Troca): Telefone: (11) 2141-4864 / 98966-9215 E-mail: assistenciatecnica@planatc.com.br;
- Suporte Técnico de Scanner: Telefone: (11) 2141-4851 E-mail: suportescanner@planatc.com.br;
- Suporte Técnico Demais Produtos: Telefone: (11) 3804-1576 / 3804-1592 / 98966-9227.
- Horário de Atendimento: Segunda à Sexta-Feira, das 08h15min às 12h e das 13h às 17h48min.