

# Manual Do Usuário



## Serra Tico-Tico PL-2073

**PLANATC**

## Serra Tico-Tico PL-2073

### a) Conteúdo.

- Equipamento **PL-2073**.
- Haste da Guia (Protetor de serra).
- 2 Allen
- 2 Lâmina de Serra.
- Manual.
- Estojo.

### b) Características:

Capacidade em aço 1,6 mm

Capacidade em alumínio 2,0 mm

Cursos por minutos 9000

Entrada de ar de 1/4"

Consumo de ar 4 Pcm

Peso 0,65 kg

Realiza cortes simples e em ângulos, curvas e contornos

Mangueira recomendável de 3/8"

### c) Utilizando o equipamento:

#### - Preparação para o uso.

- Conecte o adaptador de engate rápido (não acompanha) no equipamento, conforme a figura abaixo:



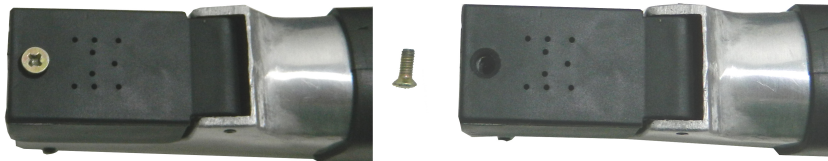
Observe sempre o tipo de engate rápido utilizado no seu sistema de ar comprimido.

## - Colocação da serra.

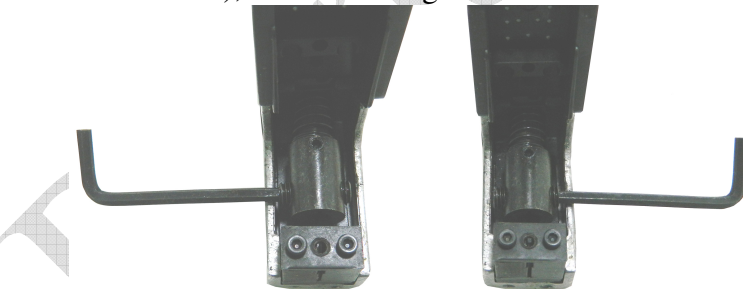
- Escolha a serra a ser instalada.
- Remova a haste da guia, conforme a figura:



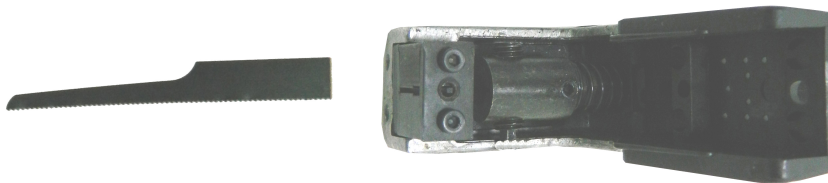
- Remova o parafuso philips, conforme a figura:



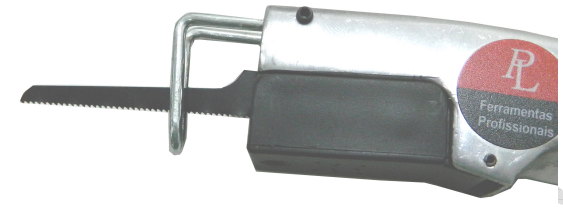
- Abra a capa plástica e desaperte o parafuso allen interno (os dois parafusos existentes), conforme a figura:



- Coloque a lâmina de serra na fenda frontal existente e aperte os parafusos allen igualmente.



- Refaça os passos anteriores para a montagem da mesma.



## - Instruções de segurança

- Desconecte o fornecimento de ar comprimido antes da troca de acessórios e outras alterações.
- Use apenas peças genuínas. Peça não autorizada podem ser perigosas e invalidam a garantia.
- Verifique se a pressão é mantida e não ultrapassa o limite. Recomendamos 90 Lbs/Pol<sup>2</sup>. Verifique a mangueira antes da utilização e se todas as conexões estão seguras. Utilize EPIs óculos de proteção, protetor auricular e luvas
- Por causa da possibilidade de presença de poeira de amianto na lona de freio, recomendamos a utilização de proteção respiratória quando trabalhar nessa área.
- Não use a ferramenta para uma função que não foi designada.
- Não utilize a chave se estiver danificada ou parecer com falha.
- Não utilize a ferramenta se não for qualificado para isso.
- Não carregue a ferramenta pela mangueira de ar ou arranque a mangueira do fornecimento de ar.
  - Não carregue a ferramenta com o dedo no botão de ligar para evitar acidentes.
  - Não direcione o ar da mangueira para você ou para outros.

Inspecione e mantenha esta ferramenta seguindo sempre as normas locais, estaduais e federais, que se apliquem as ferramentas pneumáticas de uso manual.

Para maior segurança do operador, e obter o máximo rendimento e prolongar a vida da ferramenta, utilize sempre ar comprimido

limpo, seco e regulando a uma pressão máxima de 90 Lbs/Pol<sup>2</sup> (6,2 bar).

**É obrigatório** à utilização de 01 filtro regulador e lubrificador, e qual regula a pressão do ar e mantém a ferramenta constantemente lubrificada (4 gotas por minuto), reduzindo também a presença de impurezas, gases corrosivos ou umidade podem danificar o motor pneumático.

Não use mangueiras ou conexões em mau estado, além da perda de ar comprimido, existe o risco de ferimentos, caso venham a se romper, por ricochete da mangueira. Verifique periodicamente o aperto das conexões.

**Importante:** Feche sempre a alimentação de ar e desconecte a mangueira, antes de trocar ou colocar qualquer acessório na ferramenta. Faça o mesmo quando for fazer manutenção.

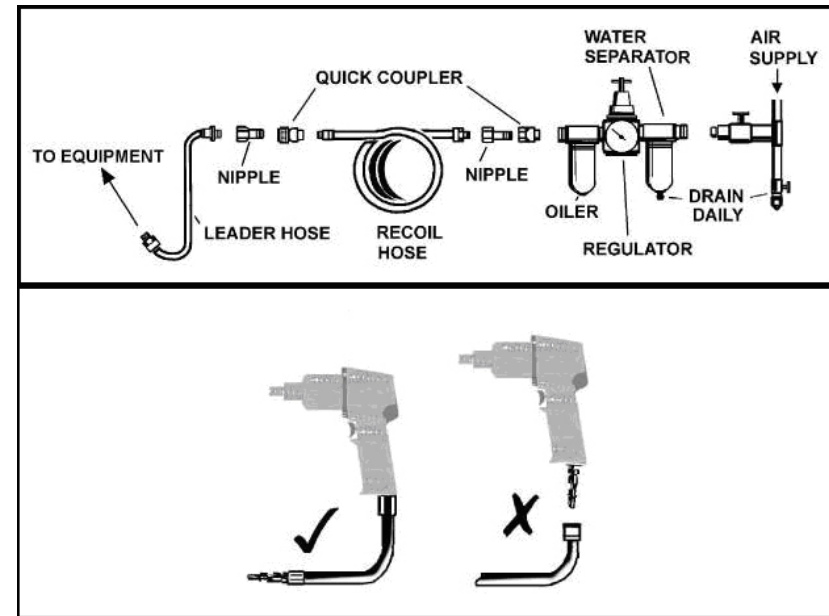
Não lubrifique as ferramentas com líquidos inflamáveis ou voláteis como querosene, óleo diesel, gasolina, solventes para tinta etc.

Não retire nenhuma etiqueta de advertência, substitua se alguma se danificar.

A ferramenta não foi projetada para operar em ambientes explosivos, nem está isolada eletricamente.

Utilize óleo lubrificante S10, no lubrificador do conjunto lubrífil.

**UTILIZE O DESENHO ABAIXO COMO MODELO PARA INSTALAÇÃO DE QUALQUER FERRAMENTA PNEUMÁTICA.**



## Observação:

- Todos os dados, fotos, figuras e características do produto/manual podem ser alterados sem aviso prévio.
- Assistência técnica consulte o nosso Site: [www.planatc.com.br](http://www.planatc.com.br)
- A Haste Tecnologia (PlanaTc), não terá nenhuma responsabilidade sobre quaisquer alteração na ferramenta e em sua utilização, sem prévia autorização por escrito.

## Certificado de Garantia.

PL-2073

Nº

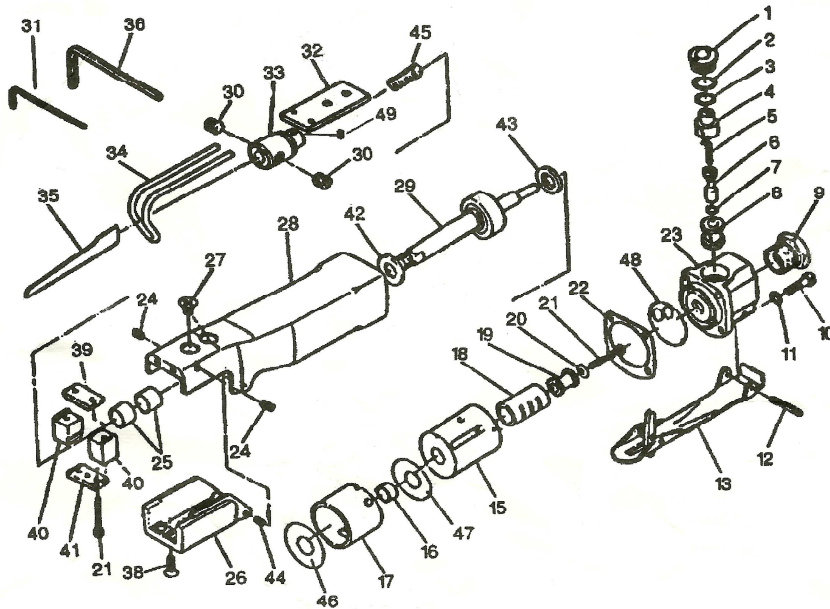
Oferecemos garantia de fábrica contra defeitos de fabricação, e assistência técnica permanente em maior parte do Brasil. A Planatc arcará com os custos do conserto em garantia desde que o produto seja enviado a uma assistência técnica autorizada, sendo os custos de transporte responsabilidade do consumidor, de acordo com os termos da garantia.

### Perderão todo e qualquer direito à garantia os produtos que:

- O defeito apresentado for ocasionado pelo uso indevido ou em desacordo com o seu manual de instruções;
- O produto for alterado, violado ou consertado por pessoa não autorizada;
- O aparelho for conectado a fonte de energia (rede elétrica, baterias, pilhas, etc) de características diferentes da recomendada e/ou não forem observadas as especificações e recomendações deste manual;
- Manuseio/Usado indevido do equipamento;
- Choques mecânicos (quedas ou impacto), contato com solventes ou umidade extrema;
- Conexões, reguladores de pressão, manômetro, mangueiras engates danificados;
- Presença de líquido nas placas. O produto sofrer com a umidade, maresia, aquecimento excessivo, ou aqueles causados por agentes da natureza e acidentes.
- O número de série adulterado ou rasurado.

Caso ocorram dificuldades em solicitações e realizações de garantia ou necessidade de contato com o suporte técnico, favor contatar-nos através dos telefones abaixo:

- Suporte Direto na fábrica (Garantia / Troca): Telefone: (11) 2141-4864 / 98966-9215 E-mail: assistenciatecnica@planatc.com.br;
- Suporte Técnico de Scanner: Telefone: (11) 2141-4851 E-mail: suportescanner@planatc.com.br;
- Suporte Técnico Demais Produtos: Telefone: (11) 3804-1576 / 3804-1592 / 98966-9227.
- Horário de Atendimento: Segunda à Sexta-Feira, das 08h15min às 12h e das 13h às 17h48min.



Item#	Description	Qty
1	Valve Screw	1
2	O-Ring	1
3	O-Ring	1
4	Air Controller	1
5	Valve Spring	1
6	Valve Stem	1
7	O-Ring	1
8	Valve Bushing	1
9	Inlet Bushing	1
10	Cap Screw	4
11	Washer	1
12	Lever Pin	1
13	Throttle Lever	1
15	Valve Case	1
16	Bushing	1
17	Cylinder	1
18	Valve Sleeve	1
19	Actuate Valve	1
20	Washer	1
21	Cap Screw	2
22	Gasket	1
23	Valve Block	1
24	Set Screw	2
25	Bushing	2

Item#	Description	Qty
26	Chuck Cover	1
27	Screw	2
28	Housing	1
29	Piston Assembly	1
30	Set Screw	2
31	Service Wrench, 2mm	1
32	Guide Plate	1
33	Blade Chuck	1
34	Work Guide (long)	1
	Work Guide (short)	1
35	Blade	2
36	Service Wrench, 4mm	1
38	Screw	1
39	Upper Wear Shoe	2
40	Blade Guide	1
41	Bridge	1
42	Front Bumper	1
43	Rear Bumper	2
44	Roll Pin	1
45	Spring	1
46	Packing	1
47	Packing	1
48	Packing	1
49	Set Screw	1