

MANUAL DO USUÁRIO

HD SCANNER GII

**SISTEMA DE DIAGNÓSTICO
DE
INJEÇÃO ELETRÔNICA**

70101215652

ÍNDICE	PÁG.
1 Apresentação.	
Visão geral	02
Requisitos de sistema	02
Interface de comunicação	03
Composição	03
HARD LOCK (Protetor)	04
2 Instalação do Software.	
Instalando Software	04
2.1 Instalação e configuração do Bluetooth no Computador.	
Instalação e configuração do Bluetooth no Computador	05
Iniciando Software	09
Desinstalando Software	11
3 Utilização do Equipamento.	
Identificando o tipo de comunicação do veículo	12
Selecionando e conectando os cabos e interfaces	13
Localizando o conector de comunicação no veículo	13
4 Operação.	
Cadastro de Clientes e veículos	14
Leitura de falhas do módulo	14
Eliminando falhas	15
Leitura de dados	16
Métodos de diagnóstico avançado	17
5 Solução de Problemas.	
Problemas e soluções	18
6 Garantia.	
Certificado de garantia	23
Atualização de software	23
Suporte Técnico	23

1. Apresentação.

Visão geral

HD SCANNER GII é a versão do equipamento de diagnóstico desenvolvido pela empresa PLANATC para uso conjunto com um COMPUTADOR utilizando o sistema operacional Windows. (Confira logo abaixo os requisitos mínimos e sistema operacional a ser utilizado com nossos equipamentos)

Requisitos de sistema

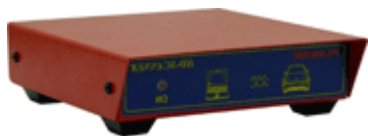
Para operar o HD SCANNER GII é necessário um COMPUTADOR para a instalação do software.

Recomenda-se que o COMPUTADOR a ser utilizado tenha as seguintes configurações mínimas para instalação do software:

Sistema Operacional	Windows SEVEN ou Superior
Processador	2.0 GHz.
Memória RAM	2 Gb mínimo.
Portas de comunicação	3 portas USB v1.0 ou superior disponíveis, para ligação do Conversor USB, HARD LOCK (Protetor) e Mini Adapt. BT.
Espaço em Disco	20 Gb de espaço para instalação.
Conexão Internet	NAVEGADOR instalado e conexão com internet para permitir futuras atualizações de software (comercializadas separadamente) e suporte técnico com acesso remoto.

Consulte-nos para maiores informações sobre modelo e marca de COMPUTADOR a ser adquirido.

Interface de comunicação HD SCANNER GII com Interface Bluetooth



Interface de comunicação USB



Interface OBD-16P Bluetooth.

As duas interfaces de comunicação possuem circuitos internos que permitem receberem os dados enviados pelo módulo do veículo. Realizando a conversão dos sinais do veículo e assim enviando ao software do COMPUTADOR para o Reparador visualizar na tela os dados de forma clara e objetiva.

Seu circuito permite operação em veículos com sistema 12V. Para veículos que possuem comunicação K-LINE e CAN, este equipamento pode ser ligado diretamente ao veículo.

Composição

O equipamento HD SCANNER GII é composto por:

INTERFACE COMUNICAÇÃO USB;
HARD LOCK USB (**PROTETOR**);
MINI ADAPTADOR USB BLUETOOTH;
FONTE DE ALIMENTAÇÃO 13,5V;
CONVERSOR USB;
CD INSTALAÇÃO/MANUAL;

KIT CABOS:

INTER OBD-16P BT
CABO ADAPT OBDII MxF
CABO DE 10 METROS
CABO OBDX GII
CABO GM 2
CABO FIAT 1
CABO FIAT 2
CABO GM 1/GM 3
CABO ADAPT GM 1
CABO ADAPT GM 3

CABOS OPCIONAIS:

BMW 1
HONDA 1
PEUGEOT / CITROEN 1
PEUGEOT / CITROEN 2
MERCEDES-BENZ (**SPRINTER CDI**)

Hard Lock (Protetor)



Nota: O HARD LOCK (Protetor) é a principal peça de seu equipamento, recomendamos que os usuários tenham muito cuidado, pois sem essa peça o equipamento não funciona.

Nº do HARD
LOCK (Protetor)

2. Instalação do Software.

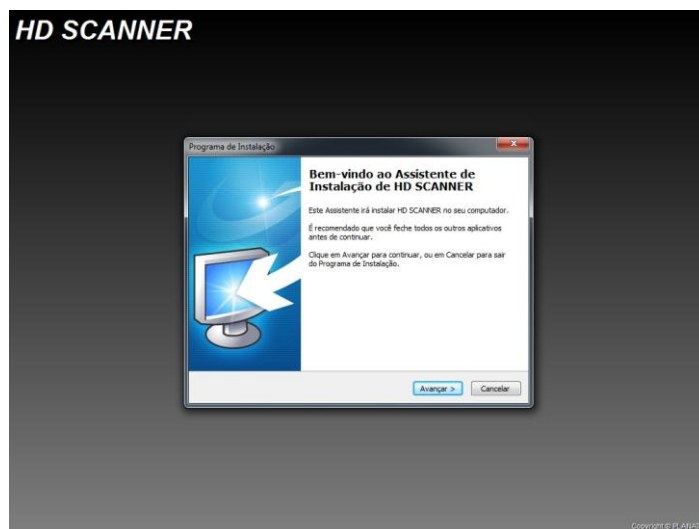
IMPORTANTE: Somente instale o equipamento (parte física) no COMPUTADOR, após instalar o software.

Instalando

NOTA: No COMPUTADOR, certifique-se de que o mesmo esteja ligado à tomada ou com a bateria em plena carga durante a instalação para não haver riscos de desligamento durante a instalação.

Após ligar o COMPUTADOR insira o CD-ROM na unidade de leitura. Caso a instalação não seja inicializada automaticamente siga os passos descritos abaixo; No Ícone Computador selecione o drive da unidade de leitura do CD-ROM e clique em SETUP.EXE;

1. A janela de instalação será iniciada;



2. Siga os passos descritos na tela;
3. A instalação está completa.

2.1 Instalação e configuração do Bluetooth no Computador

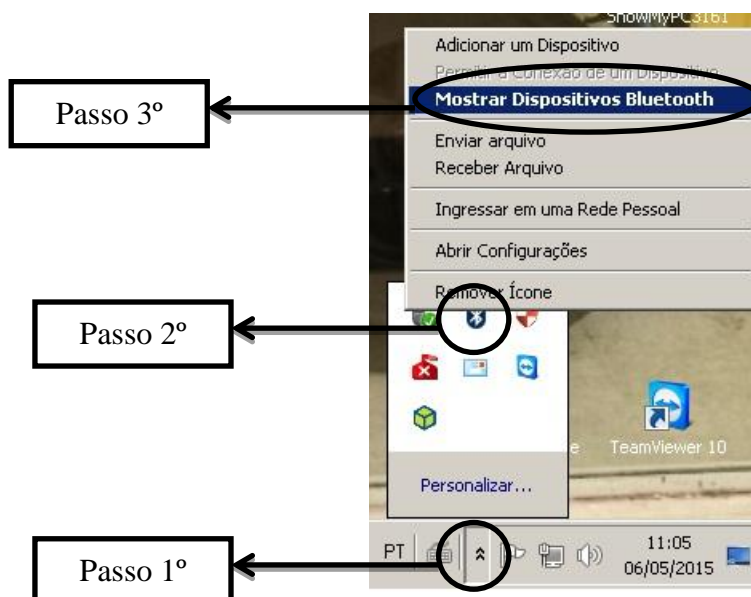
1. Conecte o Mini Adaptador Bluetooth na saída USB do Computador, exemplo figura abaixo;



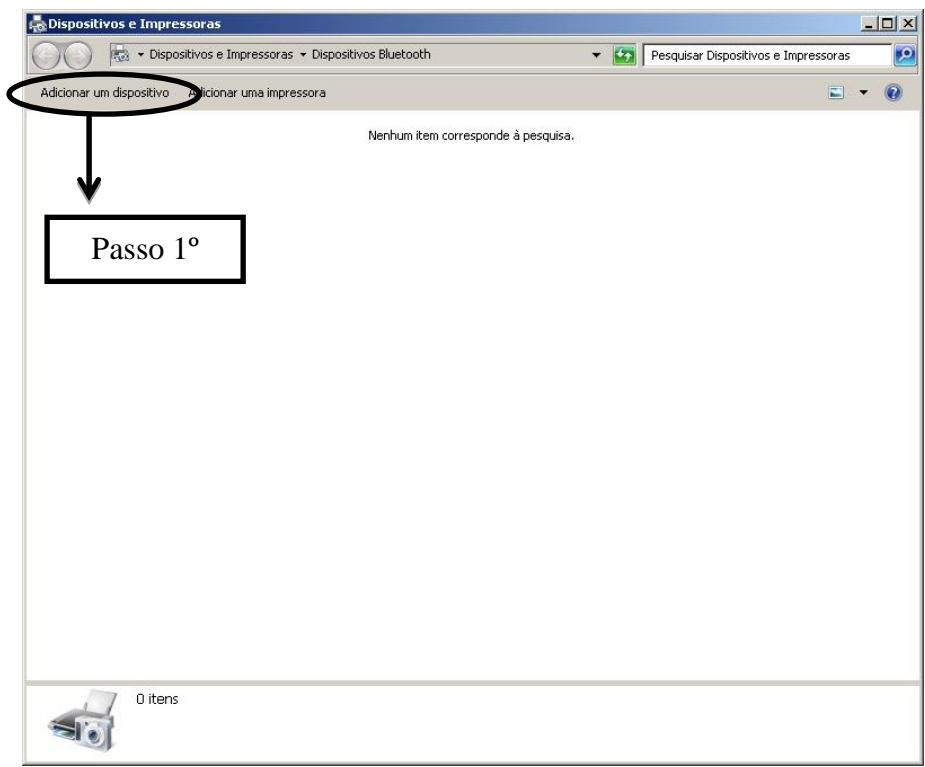
1.1. Conecte o OBDII Bluetooth ao conector DLC do veículo e ligue a ignição, exemplo figura abaixo;



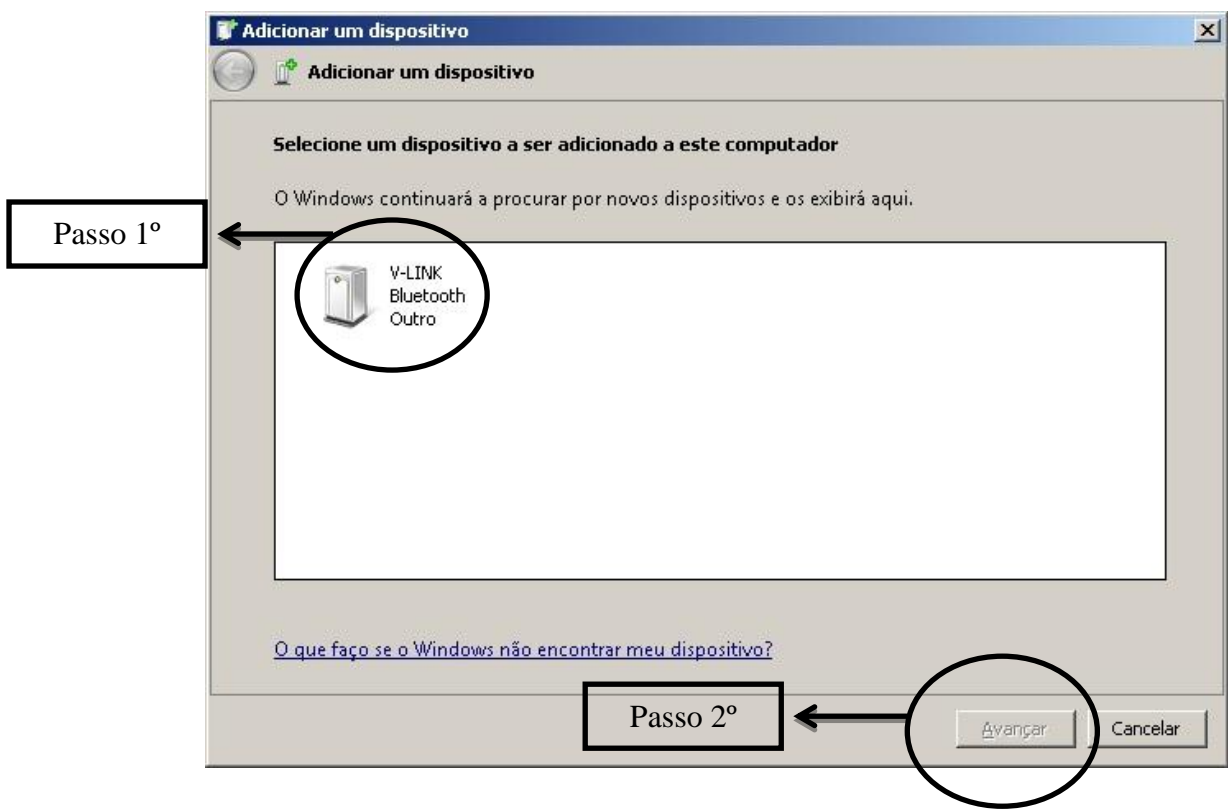
2. Clique com o botão esquerdo do mouse nas duas setas que fica ao lado direito da barra do menu iniciar ao lado da data e hora do computador, mova a seta do mouse até o ícone do Bluetooth e clique com o botão direito do mouse, mova a seta até a opção Mostrar Dispositivos Bluetooth e clique com o botão esquerdo do mouse, exemplo figura abaixo;



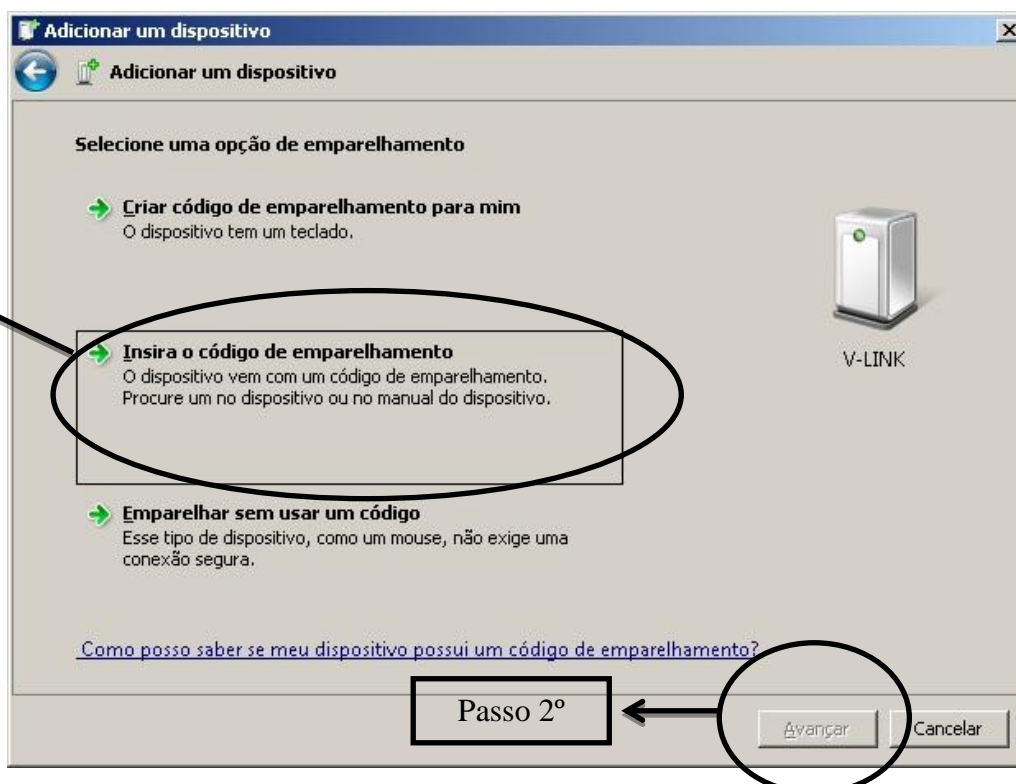
3. Em seguida irá aparecer à tela Dispositivos e impressoras, clique com o botão esquerdo do mouse em Adicionar um dispositivo, exemplo figura abaixo;



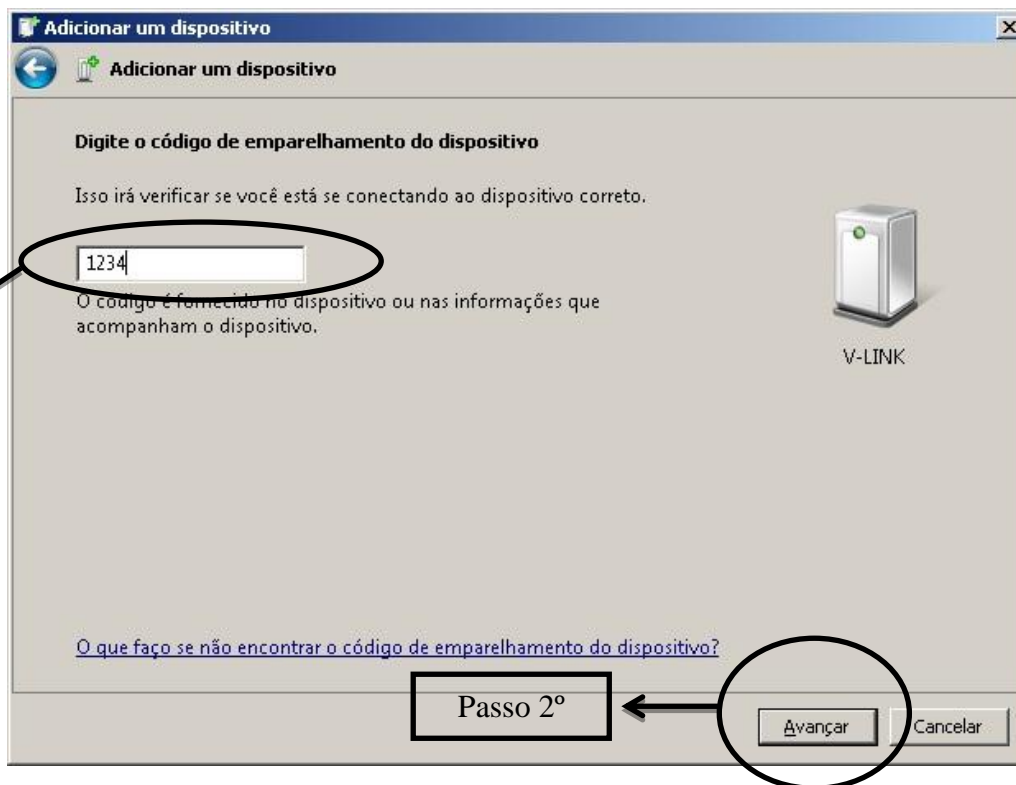
4. Em seguida irá aparecer à tela Adicionar um dispositivo, selecione o Dispositivo V-LINK e clique no botão Avançar, exemplo figura abaixo;



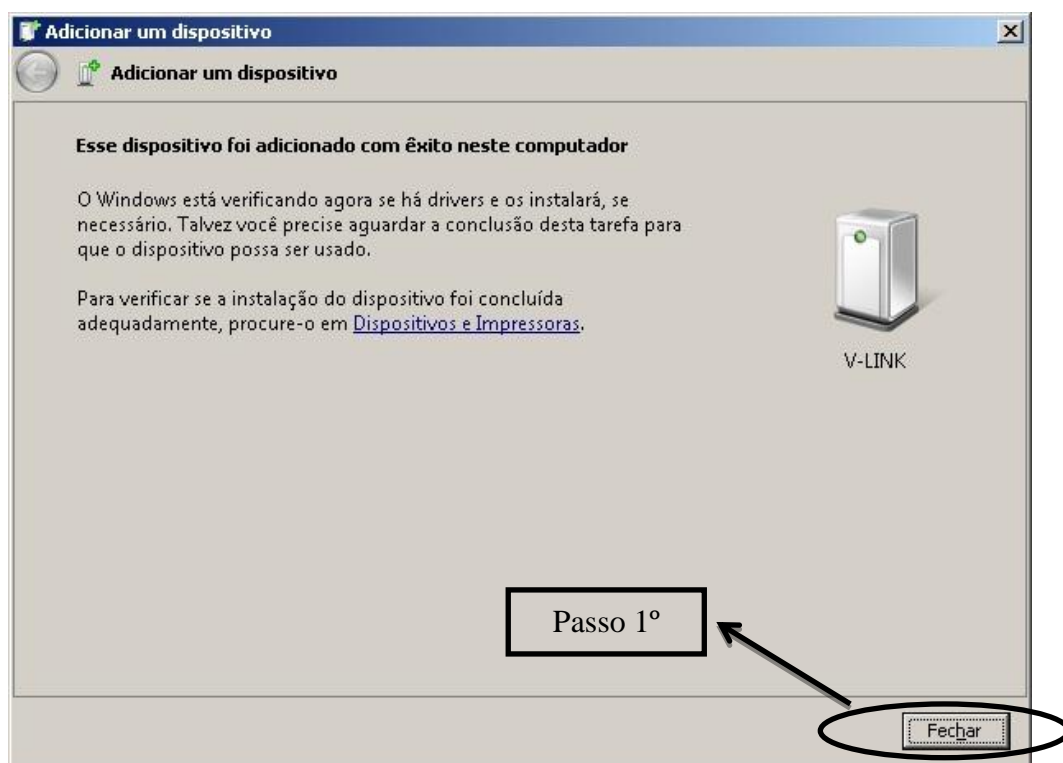
5. Em seguida irá aparecer à tela Adicionar um dispositivo, selecione a opção Insira o código de emparelhamento e depois clique em Avançar, exemplo figura abaixo;



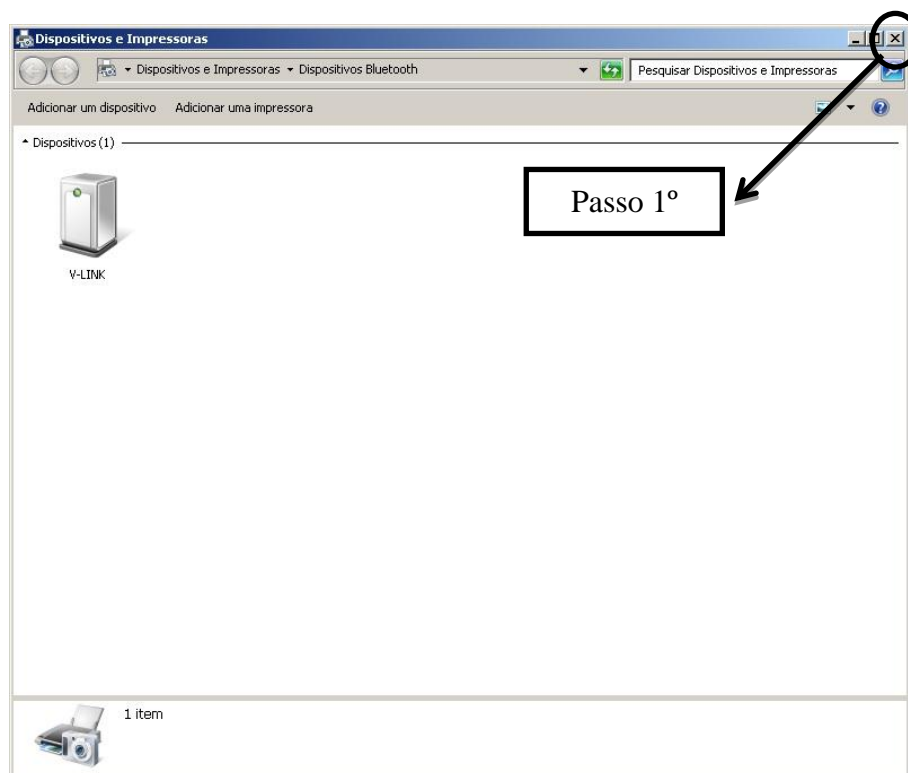
6. Em seguida irá aparecer à tela Adicionar um dispositivo, insira o código de emparelhamento que é **1234** e depois clique em Avançar, exemplo figura abaixo;



7. Em seguida irá aparecer à tela Adicionar um dispositivo, Esse dispositivo foi adicionado com êxito neste computador clique em Fechar, exemplo figura abaixo;

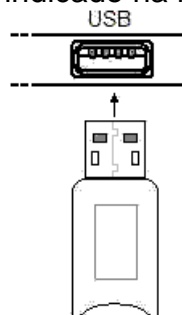


8. Pronto Mini Adaptador Bluetooth e Interface OBDII Bluetooth instalados fechem as janelas, exemplo figura abaixo;



Instalando o HARD LOCK (PROTETOR) USB no COMPUTADOR

1. Encaixe o protetor na porta USB como indicado na figura abaixo.



Conectando o protetor USB

Instalando a Interface no COMPUTADOR (porta USB)

1. Verifique na traseira do seu COMPUTADOR se existe um conector como mostrada na figura,



Porta USB

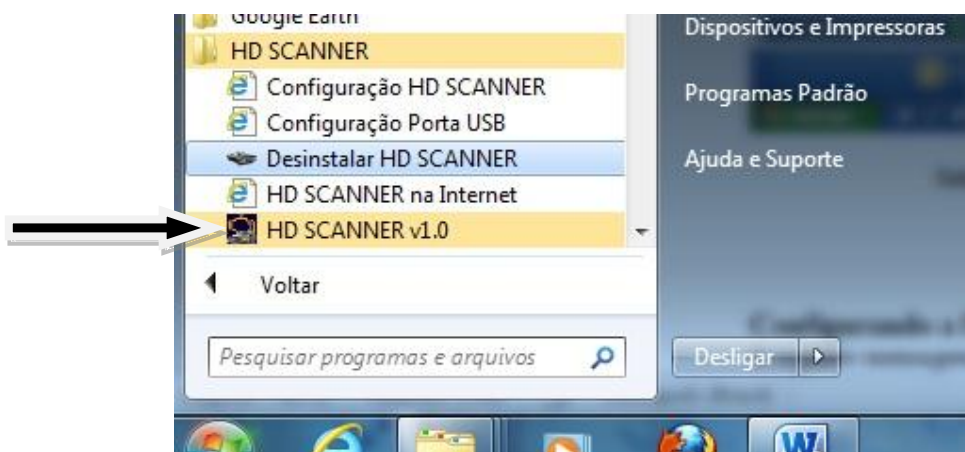
2. Conecte o conector USB do conversor conectado a Interface de comunicação no COMPUTADOR.

Nenhuma porta USB disponível

Caso não haja uma porta USB disponível contate o revendedor do seu COMPUTADOR para instalação de uma saída USB.

Iniciando o aplicativo HD SCANNER GII.

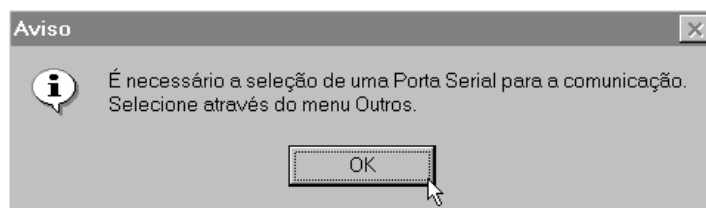
1. Antes de iniciar o software conecte o equipamento no computador;
2. Através do menu Iniciar, veja figura abaixo;
3. Selecione o a opção Todos os programas;
4. Selecione o grupo de programas HD SCANNER GII;
5. Para iniciar o aplicativo basta escolher o ícone HD SCANNER GII v1.0;



Selecionando o ícone HD SCANNER GII

Configurando a Porta de Comunicação (1ª. Opção)

A seguinte mensagem será mostrada na tela;



Mensagem de configuração da Porta de Comunicação

Um auxiliar de instalação será aberto, siga os passos indicados na tela.

Configurando a porta de comunicação (2ª. Opção)

Para que o software se comunique com a interface, é necessário configurar a porta de comunicação USB que está sendo utilizada. Faça do seguinte modo:

1. Ligue o conector USB do conversor conectado a Interface de comunicação no COMPUTADOR em uma porta USB disponível.
2. Certifique-se de que o hardlock esteja instalado também em outra porta USB do COMPUTADOR.
3. Inicie o programa HD SCANNER GII.
4. No Menu Principal, clique em Configurações > Portas de Comunicação > Porta > Selecione AUTO.
5. Siga as instruções na tela até obter a configuração da porta com êxito.

NOTA: A porta de comunicação não precisa ser configurada novamente enquanto o conector USB do cabo não for removido do COMPUTADOR. Se mais tarde o operador remover o conector e instalar em outra porta USB, será necessário configurar novamente a porta de comunicação.

Configurando o nome da mecânica

Podemos colocar o nome da mecânica para personalizar o produto. O nome da sua oficina aparecerá no topo da tela e nos cabeçalhos dos relatórios. Para inserir o nome da mecânica siga os passos a seguir.

- No Menu Configurações selecione o botão Mecânica;
- Entre com os dados da sua oficina mecânica;
- Clique no botão Ok.

Outras informações

Programas Residentes

Os programas residentes como **Antivírus**, Norton utilities e outros, podem interferir no bom funcionamento do scanner. É recomendado que todos sejam desabilitados durante o uso do scanner.

Scandisk e Defrag

É recomendado que no final de cada mês seja efetuado um Scandisk e um Defrag. Estes dois aplicativos identificam e reparam problemas no seu HardDisk. Com este intuito siga o procedimento descrito abaixo.

1. No menu principal clique no botão Configurações;
2. A janela Configurações será aberta;
3. Clique no botão Inicia no menu Ferramentas;
4. Siga as instruções descritas na tela.

Descanso de Tela

O protocolo de comunicação será interrompido, caso o descanso de tela seja ativado durante a comunicação do scanner com o veículo. Portanto configure o seu descanso de tela para mais de 10 minutos.

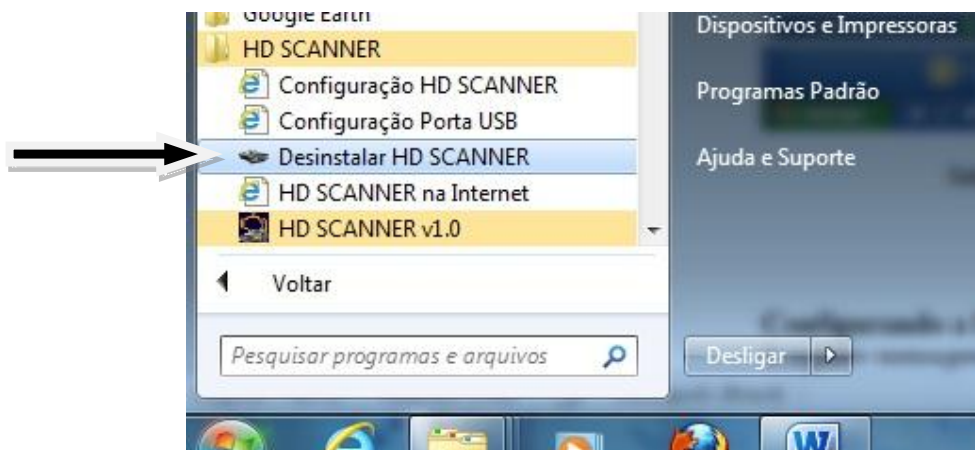
Configuração mínima do monitor

A configuração mínima para resolução do monitor é de 800 X 600.

Desinstalando o HD SCANNER GII

Para desinstalar o programa HD SCANNER GII, é necessário seguir os procedimentos abaixo.

1. Através do menu Iniciar, veja figura abaixo,
2. Selecione o a opção Todos os programas;
3. Selecione o grupo de programas HD SCANNER GII;
4. Para iniciar a desinstalação basta escolher o ícone Desinstalar HD SCANNER GII;



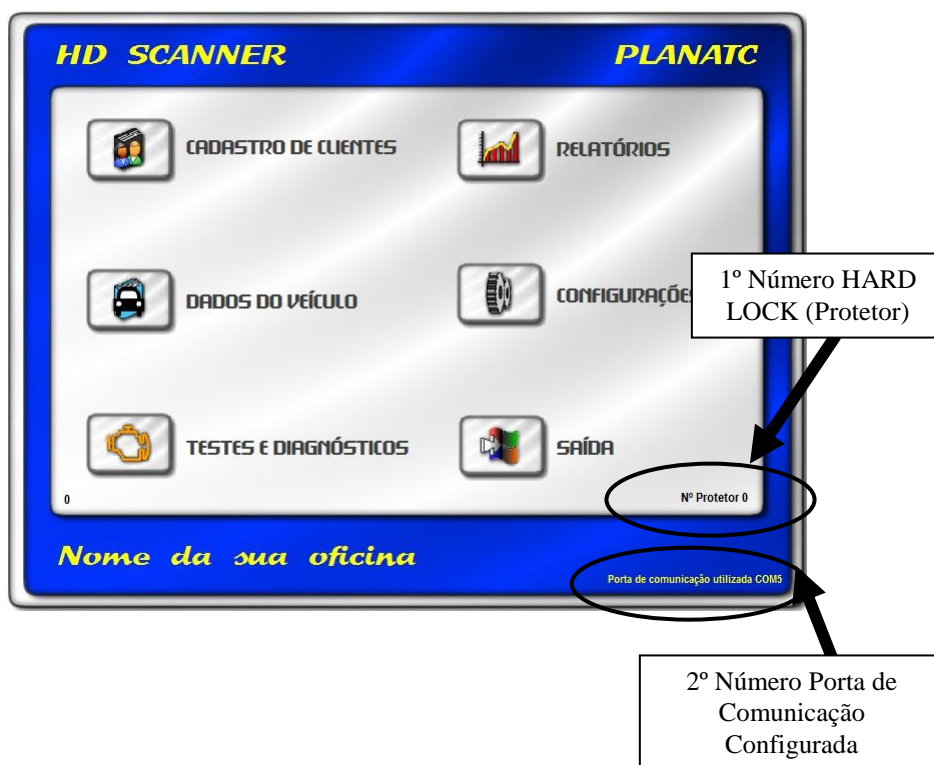
Selecionando o ícone Desinstalar HD SCANNER GII

Identificando os Números do Menu Principal no HD SCANNER GII.

Na tela principal do programa HD SCANNER GII, observe;

1º No canto inferior direito o No. Serial de seu Hard Lock (Protetor).

2º No canto inferior direito em baixo do número do HARD LOCK temos o número da porta de comunicação configurada.



O Hard Lock é a principal peça do equipamento, e por motivo de segurança e em atualizações futuras de aplicação, ele poderá estar **travado pedindo senha**. O usuário deverá entrar em contato no Telefone **(0xx11) 2141 - 4891**, informando o N° Serial do Hard lock, para adquirir a senha.

3. Utilização do Equipamento.

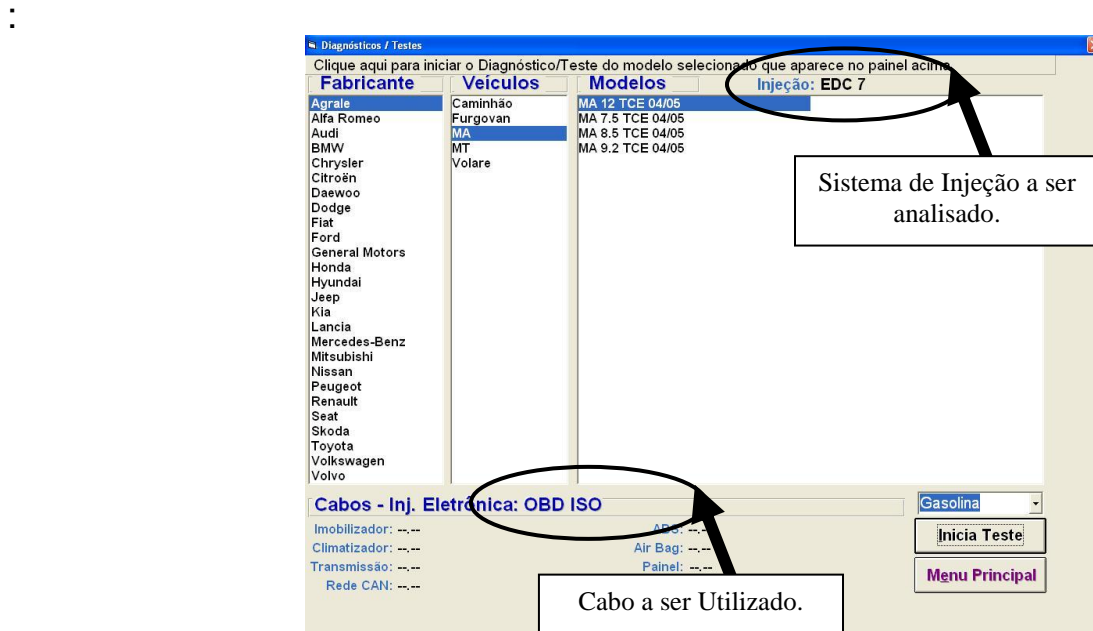
Identificando o tipo de comunicação do veículo

Para saber qual o tipo de protocolo de comunicação do veículo, o software possui um banco de dados para consulta:

1. Vá para: Menu Principal > Relatórios > Consultas > Consulta de módulos instalados.
2. Selecione o modelo desejado para que o sistema informe na tela qual o tipo de conector do veículo e protocolo de comunicação.

Selecionando e conectando os cabos

1. No Menu Principal, clique em Diagnóstico.
2. Selecione o Fabricante e Modelo do veículo e o sistema irá mostrar o cabo a ser utilizado no veículo selecionado, exemplo figura abaixo:



Localizando o conector do veículo

Se houver dificuldades em encontrar o conector de diagnose do veículo, veja em "Foto do conector" a foto indicando a localização na tela de Diagnóstico.



4. Operação.

Cadastro de Clientes e Veículos

Vá para o Menu Principal e clique em Clientes para que o sistema apresente a tela de cadastro de Clientes:

- Dados do Cliente para contato
- Dados do veículo
- Após cadastrar é possível diagnosticar e gerar histórico de falhas e reparos identificados e realizados, entre outros, para consulta posterior.

Cadastro de Clientes
Clique neste botão para retornar a tela anterior.

Nome :

CPF / CNPJ : RG / IE :

Endereço :

Bairro : Cep :

Município : UF :

Contato : Data : 26/10/2009

Tel. Com. : Ramal :

Tel. Res. : Tel. Contato : Res. Com.

Observação :

Novo Salva Procura Dados Veículo Volta

Leitura de falhas no veículo

1. Conecte o equipamento no veículo. Para maiores detalhes, veja as instruções no item 3 “Selecionando e conectando os cabos e interfaces”, neste manual.
2. Ligue a chave de ignição do veículo na posição Ligado.
3. No Menu Diagnóstico, com o veículo já selecionado, clique em “Inicia Teste”.
4. Selecione o botão Captura Código de Falhas.
5. Deverá surgir em instantes uma tela indicando os campos de códigos de falha.

Visualização dos Códigos de Falhas
Clique aqui para voltar a tela anterior

Códigos de Falhas capturados

13 - Há um falha Falha no sensor de temperatura do ar
 14 - Há um falha Falha no sensor de temperatura da água
 16 - Há um falha Falha no sensor de posição da borboleta
 17 - Há um falha Falha no sensor da pressão do coletor
 34 - Há um falha Falha na massa do motor
 98 - Há um falha Falha na memória da Unidade de Controle
 68 - Há um falha Falha na válvula canister
 72 - Há um falha Falha no circuito do atuador da marcha lenta

Diagnóstico / Análise : Km do Veículo : Código da Peça : 8200096366

Serviço efetuado : Veículo Selecionado :

Observações : Placa : Nome :

Apaga Memória da U.C. Veículo Salva

NOTA: Em alguns casos o módulo eletrônico apresenta as falhas presentes e passadas em uma única tela, sem distinção.

Esta situação pode ser encontrada durante o diagnóstico em módulos que foram desenvolvidos para apresentar o diagnóstico desta forma.

Apaga Memória da U.C.

Eliminando falhas

É possível eliminar falhas passadas (falhas inativas), que já foram solucionadas, mas ainda permanecem registradas na memória do módulo do veículo. É importante que o técnico esteja seguro ao tomar esta ação, pois, uma vez apagada, as falhas da memória não podem mais ser restauradas.

NOTA: Não é possível eliminar as falhas ativas indicadas na tela, pois estas falhas estão presentes no momento do teste e devem ser solucionados através de diagnóstico, reparos e substituições necessários. Após encontrar a causa do problema, o sistema irá detectar que a falha passou para inativa ou passada e nesta situação será possível eliminar da memória, se o técnico julgar necessário.

Visualização dos Códigos de Falhas
Clique aqui para voltar a tela anterior

Códigos de Falhas capturados

Não existem falhas capturadas na memória.

Diagnóstico / Análise : Km do Veículo : Código da Peça : 8200096366

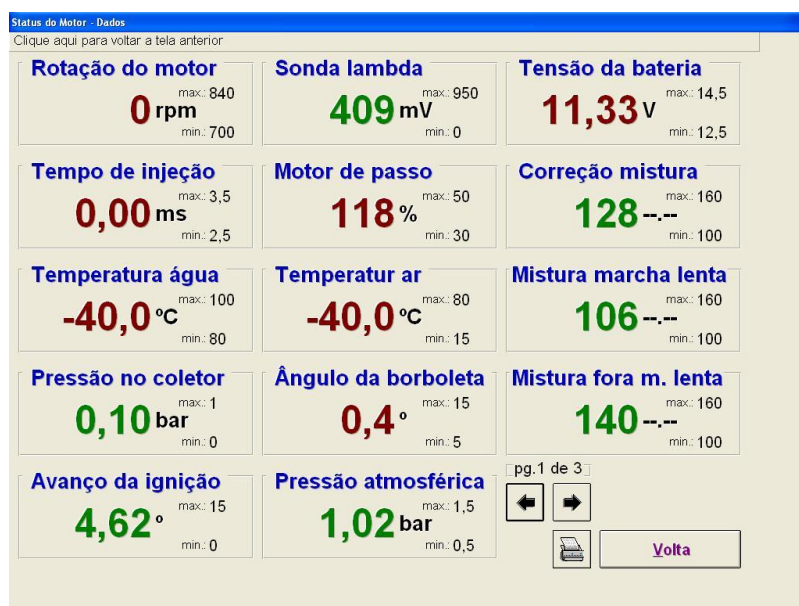
Serviço efetuado : Veículo Selecionado :

Observações : Placa : Nome :

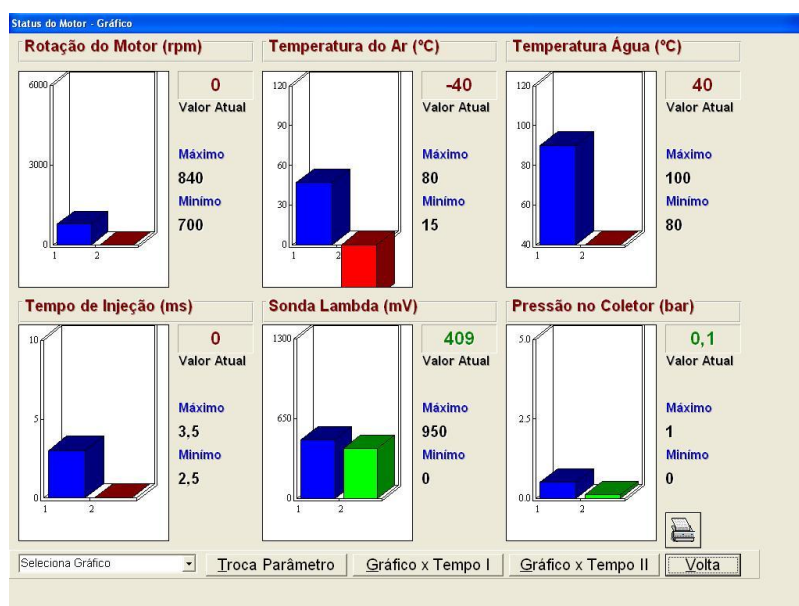
Apaga Memória da U.C. Veículo Salva

Leitura de dados

Este equipamento é muito prático permitindo leitura dos dados do motor em modo texto ou gráfico em tempo real.



Exemplo de leitura em modo texto



Exemplo de leitura em modo gráfico

Métodos de diagnóstico avançado

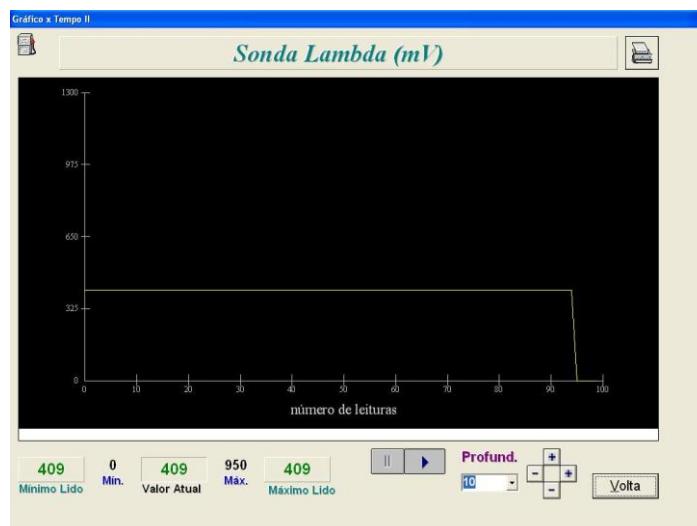
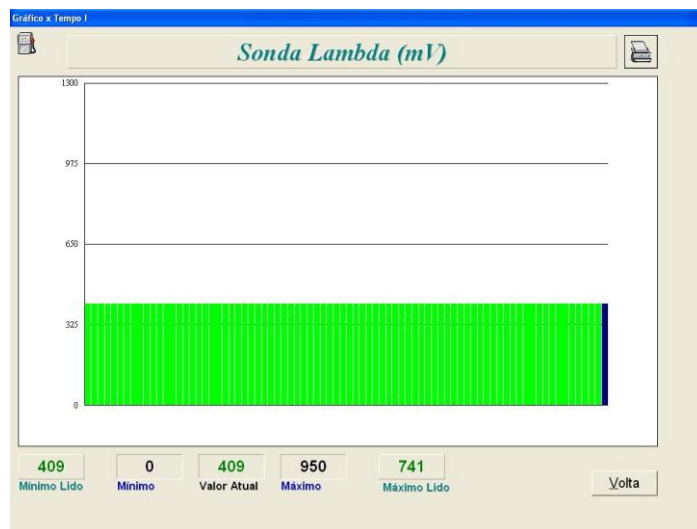
Um dos grandes diferenciais do equipamento HD SCANNER GII.

Este equipamento possui recursos para análise de diagnósticos complexos, quando o técnico depara-se com situações de falhas intermitentes ou falhas que ocorrem em situações específicas de condução e/ou operação do motor.

Entre os recursos destacam-se:

- agilidade na captura e apresentação de falhas;
- captura de falhas com descrição completa do sintoma;
- recursos de monitoramento gráfico em tempo real;
- leitura de parâmetros em tempo real e fácil visualização;
- recursos gráficos com possibilidade de customização pelo usuário;
- banco de dados de consulta.

Ao realizar diagnósticos avançados, devido à complexidade do assunto, recomendamos que o técnico procure cursos e treinamentos específicos para diagnóstico e reparo de motores eletrônicos para usufruir o melhor possível do equipamento e elaborar análises corretamente. Seguem exemplos de recursos disponíveis no HD SCANNER GII, dependendo do tipo de motor e aplicação.



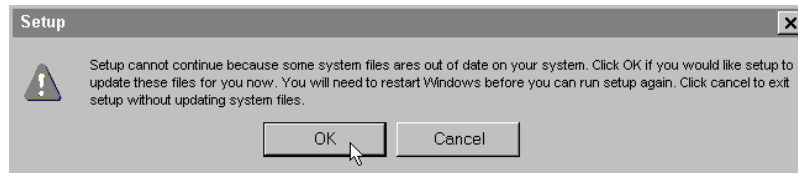
5. Solução de Problemas.

5.1 Problemas na Instalação do Software.

Instalação requisita reinicialização do COMPUTADOR

Problema:

O COMPUTADOR foi reinicializado após aparecer a seguinte tela. Porém após a reinicialização do COMPUTADOR a mensagem continua aparecendo.



Mensagem Setup necessita reiniciar a máquina

Solução 1 – Antivírus Instalado:

1. Verifique se existem antivírus ativados. Caso estejam ligados, desative os mesmos;
2. Inicie novamente o processo de instalação.

Obs.: Se persistir o problema, desinstale o antivírus.

Solução 2 – Login Administrador:

No Windows SEVEN, verifique se o usuário utilizado possui login de administrador. Para isto siga os passos a seguir:

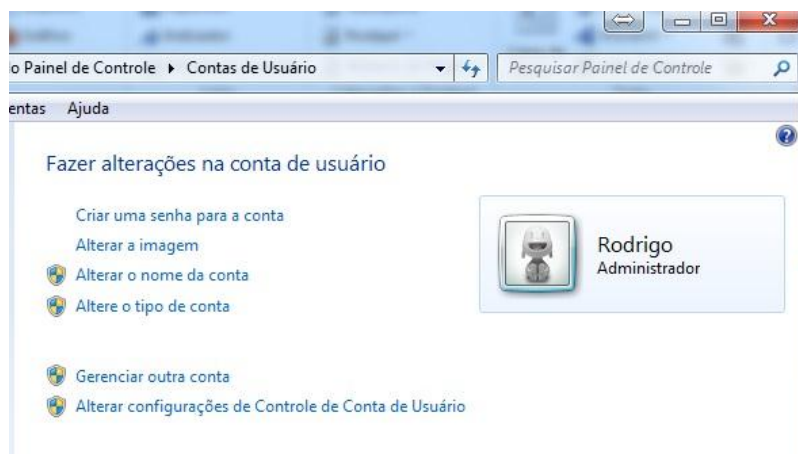
1. Selecione no menu Iniciar a opção “Painel de controle”;
2. A janela Painel de controle será aberta,
3. Clique no ícone Contas de usuário



Contas de usuário

Ícone contas de usuário

4. Verifique se o seu login está como Administrador do COMPUTADOR. Abaixo exemplo o usuário Rodrigo está como Administrador do COMPUTADOR.



Janela contas de usuário

5. Caso o seu usuário não possua login de administrador o aplicativo de instalação não funcionará corretamente. Você deverá contatar o seu Administrador de sistemas para instalar o programa.

Porta USB configurada, porém equipamento não funciona.

Problema:

Foi efetuado todo o procedimento de configuração da porta USB com sucesso. Porém quando o equipamento é conectado ao veículo não funciona.

Solução:

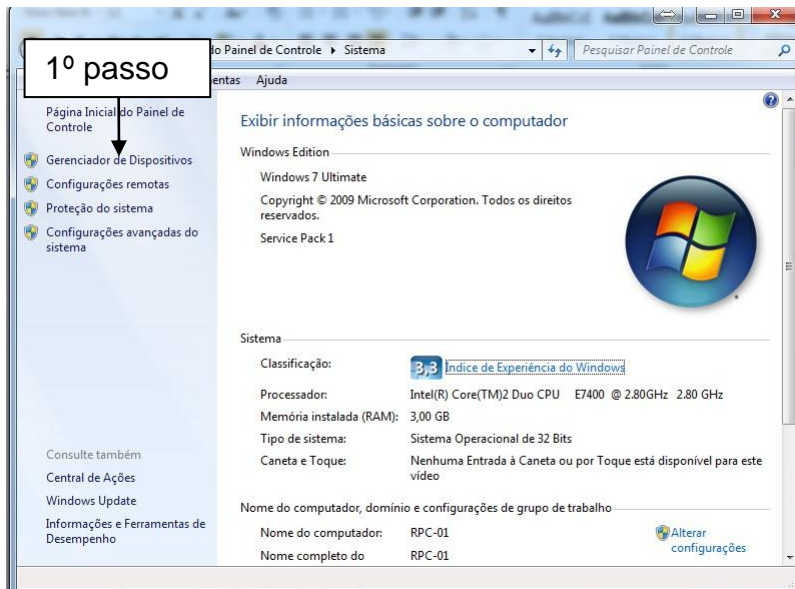
1. Verificar se o equipamento está ligado,
2. Verificar se a ignição do veículo está ligada,
3. Selecione no menu Iniciar a opção Painel de controle conforme mostrado na figura;
4. A janela Painel de controle será aberta,
5. Clique no ícone Sistema,



Sistema

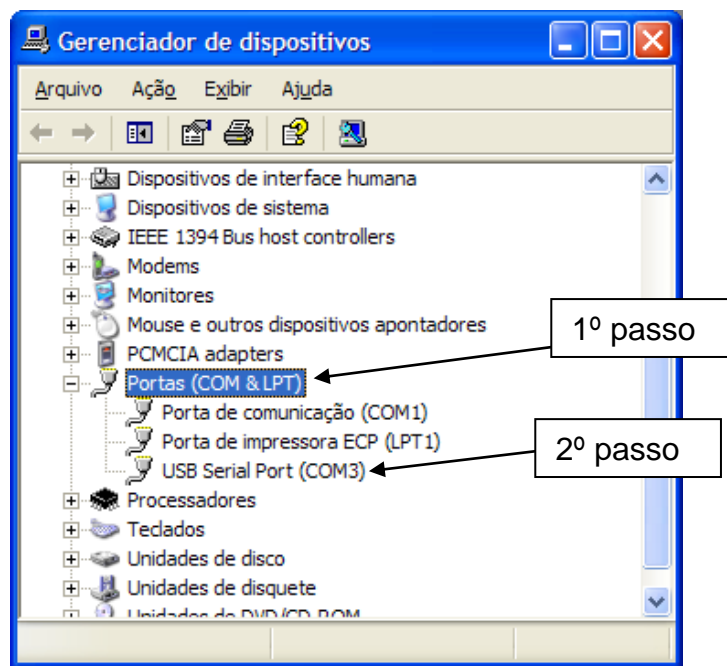
Ícone sistema

6. A janela Sistema irá aparecer,
7. Conforme mostrada na figura a seguir, siga os passos descritos,
8. Selecione o link Gerenciador de dispositivos,



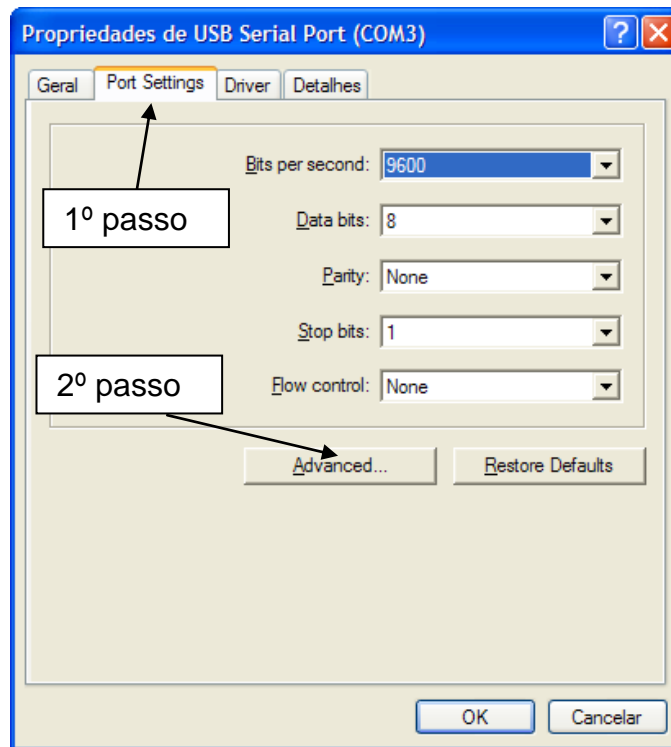
Janela sistema

9. A janela “Gerenciador de dispositivos” irá aparecer (figura abaixo),
10. Duplo clique na opção Portas (COM & LPT),
11. Duplo clique no item USB Serial Port,



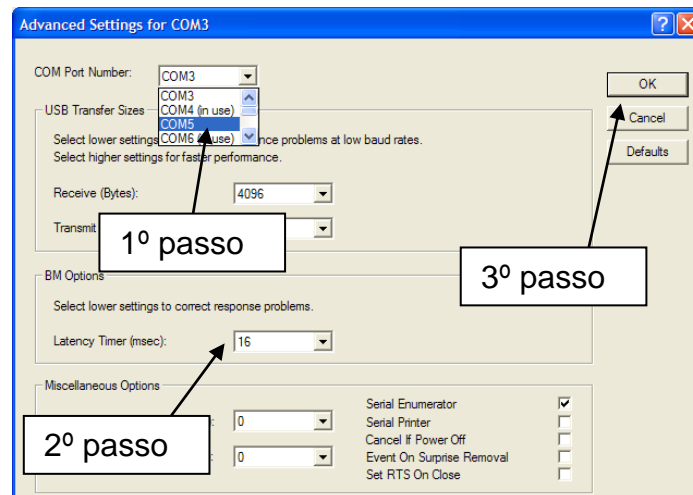
Janela “Gerenciador de dispositivos”

13. A janela Propriedades de USB Serial Port será aberta (figura a seguir),
14. Selecione a aba Port Settings,
15. Clique no botão Advanced,



Janela Propriedades da porta USB Serial Port

16. A janela Advanced Settings será aberta (figura a seguir),
17. Através da opção COM Port Number: selecione a COM5,
18. Através da opção Latency timer (msec): selecione o número 1,
19. Clique no botão OK,



Janela Advanced Settings

20. Entre no aplicativo HD SCANNER GII e clique no botão Configurações
21. Clique no botão Porta e selecione a opção AUTO,
- Clique no botão Ok e siga as instruções mostradas na tela.

Problema:

Informa protetor não instalado.

Solução:

1. Verifique se o protetor (hardlock) está instalado em uma porta USB do COMPUTADOR;

5.2. Outros problemas.

Problema:

Ao clicar em “iniciar teste”, o sistema não consegue abrir a tela de códigos de falha.

Solução:

1. Selecionar o veículo / modelo correto;
2. Chave de ignição na posição ligada;
3. Configurar porta USB;
4. Bateria do veículo com carga;
5. Encaixe do conector no veículo;
6. Luz “Power” da interface de comunicação acesa;
7. Estado dos cabos 10m e rabichos dos conectores;
8. Verificar no manual do veículo testes relacionados à falta de comunicação com o módulo para identificar se o conector está transmitindo sinal de comunicação.

Problema:

Erro ao tentar configurar a porta USB

Solução:

1. Luz “Power” acesa da Interface;
2. Tentar configurar utilizando outra porta USB disponível no COMPUTADOR;
3. Estado do cabo USB com Interface;
4. Sistema Operacional não recomendado.

Problema:

Sem comunicação com o veículo - **Luz “Power” da Interface de comunicação apagada** (instalações com ou sem Interface adicional instalada)

Solução:

Quando a luz “Power” da Interface estiver apagada. Neste caso a interface provavelmente não está recebendo alimentação do veículo. Para verificar e corrigir o problema realize as verificações abaixo:

1. Veículo/ modelo selecionado incorretamente. Selecione o veículo e motor correto.
2. Chave de ignição na posição desligada. Verificar se a chave de ignição do veículo está na posição ligado.
3. Porta USB da interface não configurada ou configurada incorretamente. Neste caso deve-se configurar novamente a porta. Para maiores detalhes leia as instruções deste manual no capítulo: Instalação do Software > Configurando a porta de comunicação.
4. Verificar o estado da bateria do veículo. Baterias com pouca carga podem impedir a comunicação.
5. Verificar se a interface, cabos e conectores utilizados estão corretos, bem como se foram instalados de maneira correta. Para maiores detalhes leia as instruções deste manual no capítulo: Instalação do Equipamento > Selecionando e conectando os cabos e interfaces.
6. Encaixe do conector e estado dos cabos no veículo e equipamento. Verifique os conectores do equipamento e veículo e cheque se estão bem conectados.
7. Estado dos cabos 10m e rabichos dos conectores.

Verificar no manual do veículo testes relacionados à falta de comunicação com o módulo para identificar se o conector está transmitindo sinal de comunicação.

6. Garantia e Suporte Técnico.

Certificado de Garantia

HD SCANNER GII

Nº

A **Haste Tecnologia Ltda.** garante o equipamento adquirido contra possíveis defeitos de fabricação no período de 12 meses, a partir da data da aquisição. Porém, para que a garantia tenha validade é imprescindível que além deste certificado, seja apresentada a nota fiscal de compra do produto.

- Assistência técnica permanente.

A Garantia perderá sua validade se:

- O defeito apresentado for ocasionado pelo uso indevido ou em desacordo com o seu manual de instruções;
- O produto for alterado, violado ou consertado por pessoa não autorizada;
- O aparelho for conectado a fonte de energia (rede elétrica, baterias, pilhas, etc.) de características diferentes da recomendada e/ou não forem observadas as especificações e recomendações deste manual;
- Manuseio/Usos indevidos do equipamento;
- Choques mecânicos (quedas ou impacto)
- Fios/conectores/garras danificados;
- Ligações incorretas/Líquido internamente;
- O produto sofrer com a umidade, maresia, aquecimento excessivo, ou aqueles causados por agentes da natureza e acidentes.
- O número de série adulterado ou rasurado

A Garantia não cobre:

- Mão de obra para instalação, materiais e adaptações, caso necessário;
- Custo do transporte do produto, frete por conta do cliente;

Atenção: - Para a garantia é necessário encaminhar o certificado, a nota fiscal de compra e o produto. Sendo válida somente se a etiqueta de número de série (código de barras) colada no produto for correspondente (isto é, os números internos devem ser iguais, desconsiderar o 1º e o último dígito).

Haste Tecnologia Ltda.
Rua Azevedo Soares, 97
Tatuapé - São Paulo – SP
CEP: 03322-000

Atualização de Software

O software HD SCANNER GII possui futuras atualizações pela Internet (COMERCIALIZADAS SEPARADAMENTE).

Suporte Técnico

DÚVIDAS OU PROBLEMAS RELACIONADOS AO HD SCANNER GII

Telefone: (0XX11) 2141-4851

E-mail: suportescanner@planatc.com.br

A PLANATC reserva-se o direito de modificar ou substituir o conteúdo deste Manual sem aviso prévio.